

Els ajuntaments de Borredà, Lluçà i Sant Martí d'Albars impulsen la rehabilitació del santuari

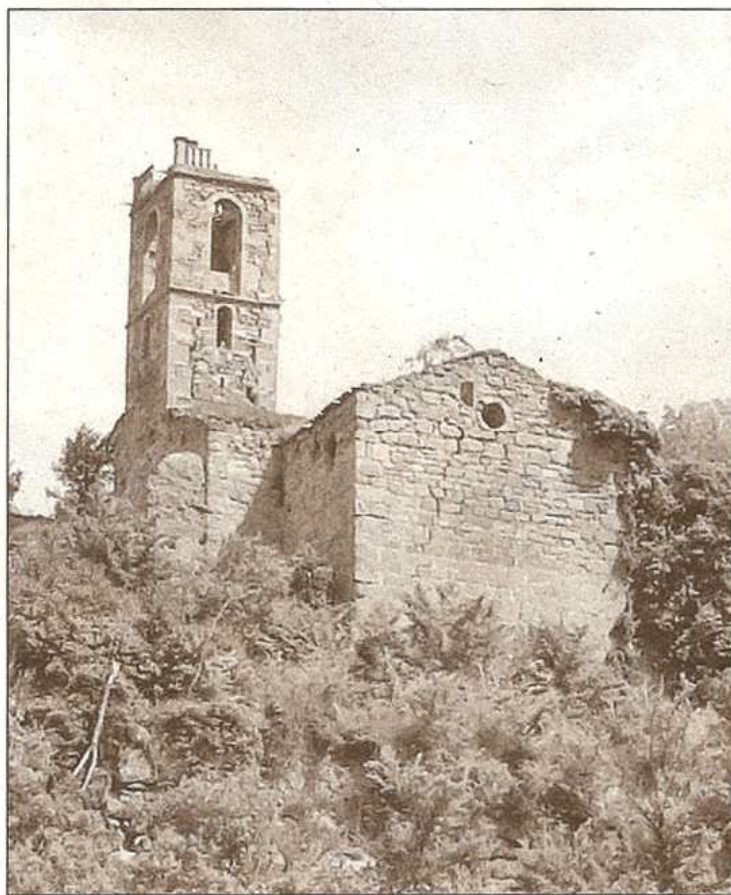
El Bisbat de Vic cedeix l'església de Salselles perquè la puguin restaurar

Borredà/Lluçà

J.V.

El Bisbat de Vic cedirà durant 25 anys l'ús de l'església de Santa Maria de Salselles als ajuntaments del Lluçanès i el Berguedà que en promouen la rehabilitació. L'acord és un primer pas cap a la recuperació d'aquest santuari del segle XVI, amb elements arquitectònics gòtics, renaixentistes i barrocs, que es troba parcialment en runes. Ara fa un any, va començar una campanya popular, sota el lema "Salvem Salselles!", per a la conservació d'aquest indret (vegeu EL 9 NOU, 27 de febrer de 2009).

La cessió d'ús de l'edifici era el primer pas per poder abordar un projecte de rehabilitació. Davant de la manca de recursos del Bisbat de Vic –propietari de l'edifici– per portar-la a terme, l'única solució passava per una cessió en favor de les administracions, i que l'obra es pogués realitzar amb fons públics. Després de l'inici de la campanya i de l'aplec d'estiu que es va fer a Salselles, es van entregar al Bisbat 283 signatures demanant aquesta cessió. Finalment, es va acordar en una reunió dels alcaldes dels municipis implicats amb el vicari



Aspecte actual del santuari de Salselles

general del Bisbat, David Compte. La cessió d'ús, que s'ha pactat de paraula i ara s'ha de signar, es fa a l'Ajuntament de Borredà, terme municipal on es troba Salselles. Tot i això, el projecte de restauració implica també els ajuntaments de Santa Eulàlia de Puig-oriol i Sant Martí d'Albars, propers al santuari,

i que van ser representats a la reunió pels seus alcaldes, Eva Boixadé i Ramon Erra.

Segons Albert Codina, promotor de "Salvem Salselles!", el Bisbat no es volia comprometre "a una cessió total dels terrenys", però el vicari general els va fer saber que "conservar-ho és voluntat de tots", i que per això en

cediria l'ús. Els ajuntaments han obtingut el compromís de la Diputació de Barcelona de fer un estudi sobre la situació del santuari i les actuacions que caldria fer-hi. L'alcalde de Borredà, Joan Roma, admet que en l'actual situació econòmica de les administracions el procés serà llarg, "però hem començat a fer camí i hem desennat el tema, i això era bàsic".

Santa Maria de Salselles

La Diputació farà un estudi de la situació de l'edifici, datat al segle XVI

ja està documentada al segle X, amb un església dedicada a Sant Pere. La història de l'actual construcció, però, arrenca al segle XVI, amb modificacions posteriors que s'hi van incorporant. A part de ser el lloc de referència per a una quarantena de masies del Lluçanès i el Berguedà, era també un lloc de pelegrinatge. La decadència va començar al quedar deshabitats els masos propers, i es va accentuar a partir del 1979, quan se'n van treure les teules. La desprotecció de la coberta va fer caure la volta, uns anys després.